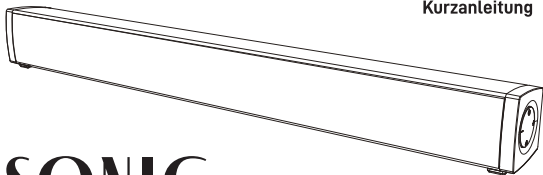




TS5430W

2.0 Channel Speaker System
Kurzanleitung



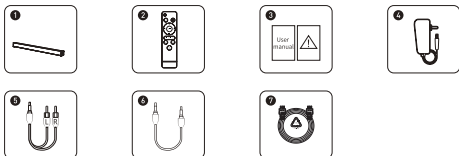
SONIC

Bitte lesen Sie diese Anleitung sorgfältig durch, bevor Sie das Produkt in Betrieb nehmen. Bewahren Sie sie zur späteren Verwendung griffbereit auf.

Vielen Dank, dass Sie sich für dieses TELE System-Produkt entschieden haben.

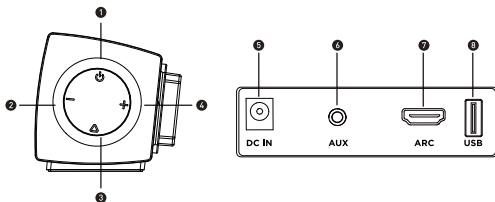
Diese Kurzanleitung enthält die wichtigsten Informationen zur Installation und Verwendung dieser Soundbar, um das beste Audioerlebnis zu erzielen.

ZUBEHÖR



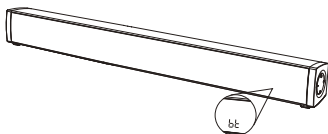
Fernbedienung, Kurzanleitung, Netzteil, 12-V-DC-Zigarettenanzünder-Adapter, AUX-Kabel, 3,5-mm-Audiokabel, HDMI-Kabel

DIAGRAMM (TASTEN, ANSCHLÜSSE UND ANZEIGE)



- 1 Zum Einschalten kurz drücken, zum Ausschalten lange drücken; Beim Einschalten kurz drücken, um den Modus zu wechseln.
- 2 Drücken Sie kurz die Lautstärke 1 und lange, um sie schnell zu verringern.
- 3 Im Bluetooth- und USB-Modus kurz drücken, um abzuspielen oder anzuhalten.
- 4 Kurz drücken, um die Lautstärke um +1 zu erhöhen, lange drücken, um die Lautstärke schnell zu erhöhen.
- 5 DC 12 V IN-Buchse zum Anschluss des Netzteils oder des Zigarettenanzünderkabels.
- 6 AUX IN: Anschluss an kompatible Geräte über 3,5-mm-Audiokabel oder AUX Audiokabel (im Lieferumfang enthalten).
- 7 ARC: Kompatible Geräte über ein HDMI-Kabel anschließen.
- 8 USB IN: Anschluss an ein Flash-Laufwerk zum Abspielen von MP3-/WAV-/WA-/APE-/PLAC-Dateien (max. 64 GB).

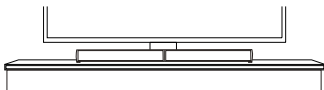
MODUS



| | | | |
|-----|-----------------------|-----|-------------------|
| RF | HDMI ARC-Modus | bt | Bluetooth-Modus |
| USB | USB-Mediaplayer-Modus | AUX | Aux-Eingangsmodus |

POSITIONIERUNG

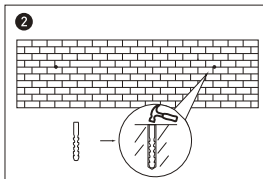
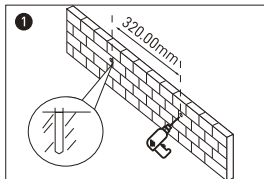
A. Tischpositionierung

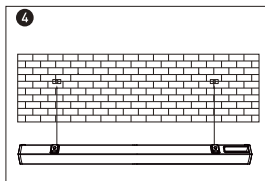
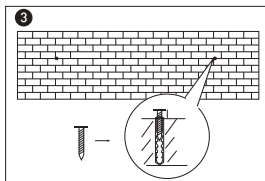


Positionierung:

Stellen Sie die Soundbar auf eine feste Oberfläche

B. Wandmontage





FERNBEDIENUNG

A. Batterieinstallation

(2 AAA-Batterien nicht im Lieferumfang enthalten)

1



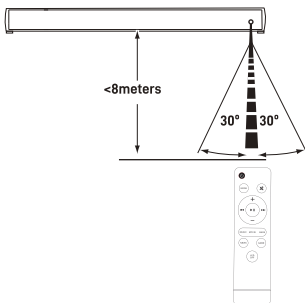
2



3

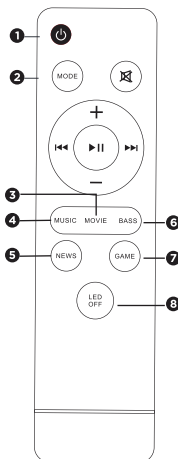


B. Verwenden Sie die Fernbedienung



Der Aktionsbereich der Fernbedienung beträgt +/-30°
owohl in vertikaler als auch horizontaler Richtung.

C. So verwenden Sie die Fernbedienung

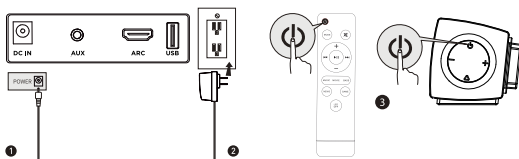


- 1 [STANDBY]** Zum Einschalten 1 Sekunde lang kurz drücken. Zum Ausschalten 3 Sekunden lang gedrückt halten und drücken
- 2 [MODE]** Drücken Sie kurz die Taste, um den Eingabemodus zwischen Bluetooth, ARC (HDMI), USB und AUX umzuschalten.
- 3 [MOVIE]** EQ-Einstellung für Filme
- 4 [MUSIC]** EQ-Einstellung für Musik
- 5 [NEWS]** Stellen Sie den EQ für Talkshows, Interviews, Nachrichten usw. ein. Dialoge deutlich zu hören
- 6 [BASS]** Entzerrung für Filme und Musik mit verstärktem Bass
- 7 [GAME]** EQ-Set zum Spielen und Ansehen von Spielen
- 8 [LED OFF]** Drücken, um die LED-Anzeige ein-/auszuschalten

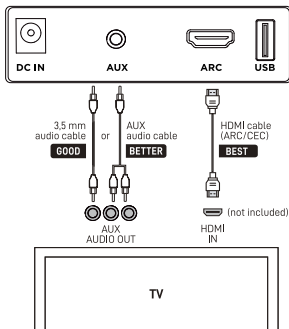
Hinweis: Zur Vereinfachung der Bedienung (insbesondere nachts) schaltet sich die LED automatisch aus, wenn der Modus einige Sekunden lang nicht geändert wird. Um es wieder zu aktivieren, drücken Sie erneut MODE.

VERWENDUNG DER SOUNDBAR

A. Elektrischer Anschluss



B. An den Fernseher anschließen



Nachdem Sie die Stromversorgung angeschlossen haben, verwenden Sie die Tasten auf der Fernbedienung oder der Soundbar, um den Eingangsmodus zu ändern.

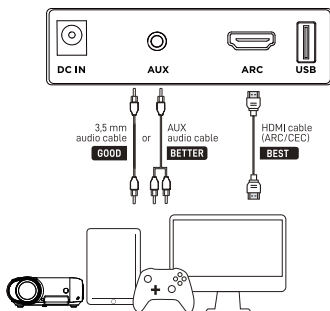
Notiz:

Für ein besseres Audioerlebnis Wir empfehlen die Verwendung des HDMI-Kabels (HIGH SPEED), um die Soundbar und den Fernseher miteinander zu verbinden (HDMI ARC-Eingang verwenden). Alternativ können Sie das AUX-Audiokabel oder das 3,5-mm-Audiokabel verwenden.

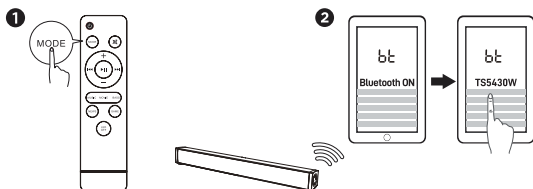
Nach dem Anschließen des Um Soundbar und Fernseher zu verbinden, verwenden Sie die Tasten auf der Fernbedienung oder der Soundbar.

Wenn Ihr Fernseher die Funktion unterstützt Dank HDMI CEC ist es dank dieser Funktion möglich, die Soundbar automatisch einzuschalten und ihre Lautstärke mit der TV-Fernbedienung zu steuern.

C. Mit anderen Geräten verbinden



D. Mit Bluetooth-Gerät verbinden



Drücken Sie kurz die "MODE"-Taste auf der Fernbedienung, um in den Bluetooth-Modus zu gelangen. Beim Aufrufen des Pairing-Modus beginnt das LED-Licht (bt) zu blinken, Pairing-Name: TS5430W; Sobald die Kopplung erfolgreich abgeschlossen ist, ertönt die Sprachmeldung "Connected"

SPEZIFIKATIONEN

| | |
|--------------------|--------------------------|
| Soundbar Modell | TS5430W |
| Stromversorgung | DC 12V/2,5A |
| Spitzenleistung | 30W |
| Audiokanal | 2.0 |
| Driver | 45 x 80 mm – 2 Drivers |
| E/A-Anschluss | HDMI(ARC)×1,USB×1, AUX×1 |
| BT-Version | 5.0 |
| Verzerrung | <0,5% |
| Produktgewicht | 1.1 kg |
| Produktabmessungen | 540 x 62 x 58 mm (BxTxH) |

| | |
|-------------------------------|--|
| Power supply unit | J301-1202500EX |
| Manufacturer | Shenzhen Junchen Technology Co.,Ltd |
| Manufacturer address | 4th floor,building 2,a-2 workshop,Tongfuyu industrial park, Buchong community,Shajing street,Bao'an District,Shenzhen |
| Input voltage | 100-240 Vac |
| Input AC frequency | 50/60 Hz |
| Output voltage | 12 Volt |
| Output current | 2,5 A |
| Output power | 30 Watt |
| Average active efficiency | 87.54 |
| Efficiency at low load (10 %) | 85.37 |
| No-load power consumption | 0.08 Watt |

VEREINFACHTE EU-KONFORMITÄTSERKLÄRUNG

Der Hersteller TELE System Digital srl erklärt, dass das SOUNDBAR-Radiogerät mit der Bezeichnung: TS5430W der Richtlinie 2014/53/EU entspricht. Der vollständige Text der EU-Konformitätserklärung ist unter der folgenden Internetadresse verfügbar: <https://www.telesystem.it/CE>

SICHERHEITSHINWEISE

- Vermeiden Sie es, fallen zu lassen
- Nicht zerlegen
- Vermeiden Sie extreme Temperaturen
- Benutzen Sie das Gerät nicht im Freien während Donnerstagsstürme
- Verwenden Sie Originalkabel oder zertifizierte Kabel
- Verwenden Sie zur Reinigung keine ätzenden Reinigungsmittel/Öle
- Produkte sollten keinem Tropf- oder Spritzwasser ausgesetzt werden



Basierend auf Gesetzesdekret Nr. 49 vom 14. März 2014 "Umsetzung der Richtlinie 2012/19/EU über Elektro- und Elektronik-Altgeräte (WEEE)"

Diese Kennzeichnung weist darauf hin, dass dieses Produkt nicht mit dem anderen Hausmüll entsorgt werden darf, sondern getrennt von anderem Müll entsorgt werden muss. Daher muss der Benutzer das Produkt mit allen wesentlichen Komponenten zu den Recyclingzentren für Elektro- und Elektronikschrott bringen oder es vor dem Kauf eines neuen Produkts gleichwertigen Typs im Verhältnis 1 zu 1 bzw. 1 zu 0 zum Händler zurückgeben. Produkte, deren größte Seite weniger als 25 cm beträgt. Die ordnungsgemäße Entsorgung Ihres Altgeräts trägt dazu bei, mögliche Schäden für die Umwelt und die menschliche Gesundheit zu verhindern und das Recycling von Materialien zu unterstützen. Die illegale Entsorgung des Produkts sollte zu Verwaltungsstrafen für den Benutzer führen, basierend auf dem Gesetzesdekret Nr. 49 vom 14. März 2014.

Korrekte Entsorgung der Batterien dieses Produkts (gilt in Ländern mit separaten Abfallsammelsystemen)



Diese Markierung auf der Batterie, im Handbuch oder auf der Verpackung weist darauf hin, dass die Batterien in diesem Produkt am Ende ihrer Nutzungsdauer nicht im Hausmüll entsorgt werden dürfen. Sofern gekennzeichnet, weisen die chemischen Symbole Hg, Cd oder Pb darauf hin, dass die Batterie Quecksilber, Cadmium oder Blei in Mengen enthält, die über den Referenzwerten der EG-Richtlinie 2006/66 liegen. Bei unsachgemäßer Entsorgung von Batterien können diese Stoffe die menschliche Gesundheit oder die Umwelt schädigen. Um natürliche Ressourcen zu schützen und die Wiederverwendung von Materialien zu fördern, trennen Sie bitte Batterien von anderen Abfallarten und recyceln Sie sie über Ihr örtliches kostenloses Batterie-Rückgabesystem.

AUFMERKSAMKEIT:



Um möglichen Gehörschäden vorzubeugen, hören Sie keine Musik über längere Zeit bei hoher Lautstärke.

Umweltaspekte

Betriebstemperatur: 5°C-35°C (41°C-95°F). Betriebsfeuchtigkeit: 20%-75%, nicht kondensierend.
Lagertemperatur: -15°C-45°C (5°C-113°F). Lagerfeuchtigkeit: 10%-90%, nicht kondensierend.